

Податоци за органот кој го изработува планскиот документ	
Назив на планскиот документ	Урбанистички проект вон опфат на урбанистички план за изградба на локална станица за управување со отпад – претоварна станица во општина Берово, КО Смојмирово вонград и КО Робово, Општина Берово и Општина Пехчево
Орган надлежен за изработка на планскиот документ	Агенција за планирање на просторот Друштво за просторни и урбанистички планови, инженеринг и др. ГОПЛАН ДОО - Гостивар
Орган надлежен за донесување на планскиот документ	Министерство за транспорт и врски на РСМ

Податоци за изработувачот на планскиот документ	
Име на лицето овластено за подготвување на планскиот документ	Јасер Чајали, дипл.инж.арх. број на овластување О.0459
Назив на работното место	Планер
Контакт податоци за лицето	Ул. Беличица, бр. 115/2 - Гостивар 078 382 550

Основни податоци за планскиот документ			
Од што произлегува донесувањето на планскиот документ? (пр. законска обврска или друга одредба)			
Изработката на Урбанистичкиот проект вон опфат на урбанистички план за изградба на локална станица за управување со отпад – претоварна станица во општина Берово, КО Смојмирово вонград и КО Робово, Општина Берово и Општина Пехчево, е согласно Годишната програма за финасирање на изработка урбанистички планови за 2022 година (Сл. Весник на РСМ бр. 33/22), подточка 20 од Точка III која гласи: Изработка на 6 (шест) Урбанистички проекти вон опфат на урбанистички план за локални станици за управување со отпад – претоварни станици во општините Штип, Винаца, Ранковце, Македонска Каменица, Куманово и Берово.			
Дали се донесува нов плански документ или се вршат измени на постојниот?			
Да X Не			
Доколку се врши измена на постоечки плански документ наведете го називот на стариот плански документ и причините за негово изменување?			
Локалитетот на кој се предвидува изградба на комплекс со објекти, кои ќе ја дефинираат структурата на локалната претоварна станица за управување со отпад во општина Берово, досега е опфатена единствено со Просторниот план на Република Македонија (2002-2020г.), од кој што насоки за планирање и реализација на урбанистичкиот проект ќе бидат дефинирани преку Елаборатот со Услови за планирање на просторот. План од пониско ниво не е изработен за предметната локација и непосредната околина.			
Дали планскиот документ опфаќа област определена со член 65 став 2 од Законот за животна средина? Доколку одговорот е ДА наведете ја областа.			
ДА – управување со отпад.			
Дали планскиот документ е определен со Уредбата за стратегиите, плановите и програмите, вклучувајќи ги и промените на тие стратегии, планови и програми, за кои задолжително се спроведува постапка за оцена на нивното влијание врз животната средина и врз животот и здравјето на луѓето.			
Доколку е определен наведете ја точката и алинејата под која е определен. (пр. член 3, точка 1, алинеја 5)			
Да Не ✓	Член: 3	Точка: 10	Алинеја: 1
Дали со планскиот документ се планира реализирање на проект што е предвиден со Уредбата за определување на проектите и критериумите врз основа на кои се утврдува потребата за спроведување на постапка за оцена на влијанието врз животната средина. Доколку одговорот е позитивен наведете за каков проект станува збор.			
Не.			
Дали планскиот документ опфаќа користење на мала област од локално значење како што е определено со член 65 став 3 од Законот за животна средина. Доколку одговорот е ДА, наведете ја површината на областа и нејзиното значење.			
Планираните објекти се локална станица за управување со отпад- претоварна станица на проектен опфат од 1.739ха. Се планира поставување на претоварна станица со сите елементи-градби кои ќе прифаќаат неопасен отпад, привремено ќе се депонира, ќе се врши селектирање и складирање на отпадот, после што ќе се транспортира до регионална депонија. Планирањето на претоварни станици кореспондира со основните определби на Просторниот план на Р. Македонија.			
Да се наведе целта на донесување на планскиот документ и да се опише клучната одлука која ќе се донесе.			
Изградбата на локалната станица за управување со отпад-претоварна станица во општина Куманово, ќе биде во функција на подобрување на комуналните услови, како и ќе придонесе за развојот на производните и услужни дејности во локалната економија согласно одредбите на			

Просторниот план на РМ. Работата на претоварната станица е поставена врз принципите и стандардите за заштита на животната средина и одржлив локален и национален развој.

Предмет на планскиот документ. (пр. транспорт, планирање на просторот и сл.)

Планирање на просторот.

Периодот за донесување на планскиот документ.

2022 година.

Предвидено ревидирање на планскиот документ. Доколку е предвидено ревидирање, на колку години?

/

Простор или област опфатени со планскиот документ. (пр. географска област, добро е да се прикачи мапа)

Проектниот опфат е земјиште со катастарска класа ниви, се протега покрај регионален пат -Р1304 [Превалец-(врска со А3) -Виница - Митрашинци - Смојмирово (врска со Р1302)], на потегот помеѓу село Смојмирово и село Мачево.

Површината на проектниот опфат е 17394.5779м² и периметар 7802.1318м, е определена со 38 (триесетиосум) детални точки и 4 (четири) лака, определени со следните координати по X и Y оски:

(area 17394.5779M2; perimeter 7802.1318m')

1. X=7652010.0664 Y=4623451.9361

2. X=7652008.6944 Y=4623451.7653

3. X=7651979.2805 Y=4623448.4079

4. X=7651933.0670 Y=4623438.7386

5. X=7651933.5504 Y=4623435.5248

6. X=7651953.3404 Y=4623438.5017

ЛАК 01

a. bulge -0.0096

b. center X=7651998.4498 Y=4623138.6256

c. radius 303.2500

d. start angle 99

e. end angle 96

7. X=7651964.8722 Y=4623440.0109

8. X=7651984.9751 Y=4623442.2506

9. X=7652009.4960 Y=4623445.0630

10. X=7652014.6219 Y=4623445.7012

11. X=7652040.8574 Y=4623448.4786

12. X=7652058.5924 Y=4623450.4140

ЛАК 02

a. bulge -0.0085

b. center X=7652113.1857 Y=4622950.1339

c. radius 503.2500

d. start angle 96

e. end angle 94

13. X=7652075.6494 Y=4623451.9821

14. X=7652095.2984 Y=4623453.4517

15. X=7652101.9972 Y=4623454.1024

ЛАК 03

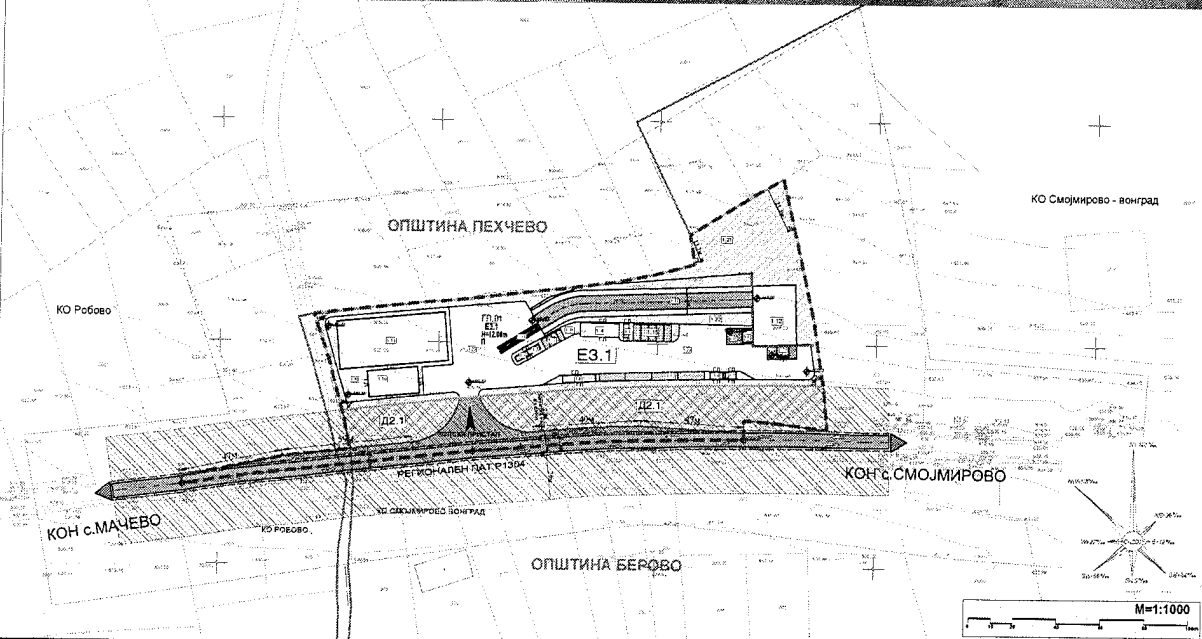
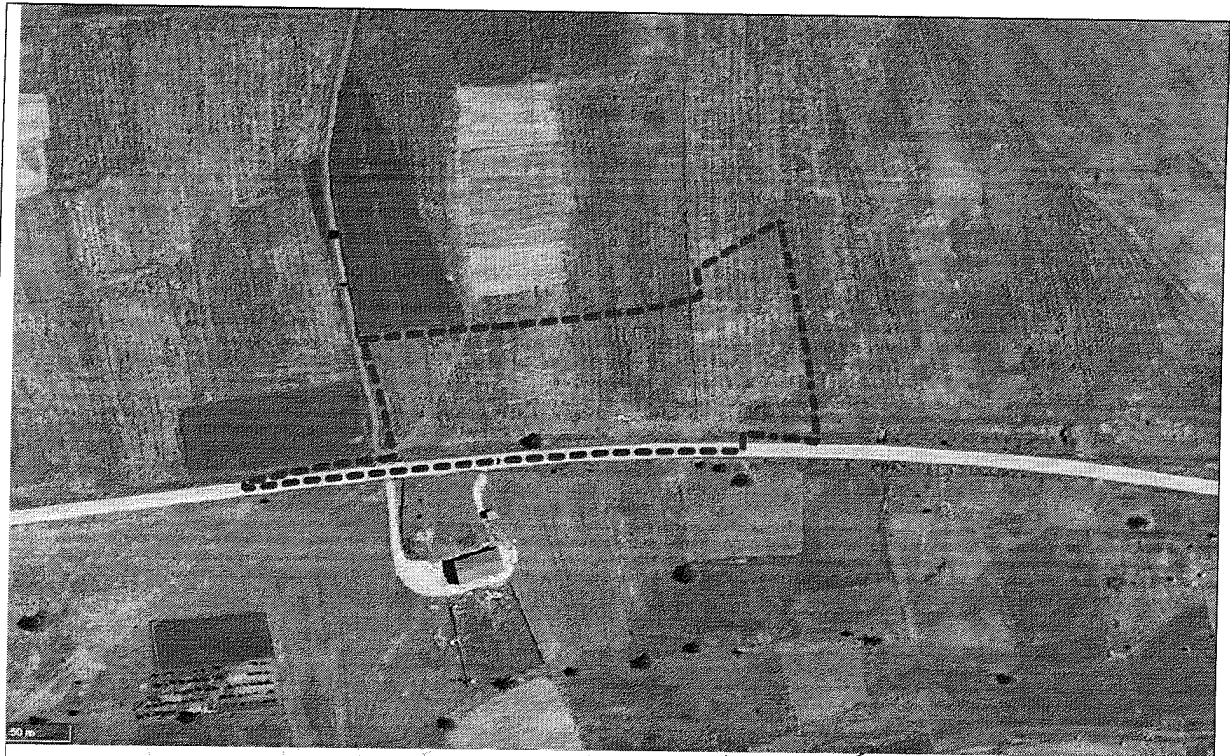
a. bulge -0.0183

b. center X=7652150.6508 Y=4622953.2098

c. radius 503.2500

d. start angle 96

e. end angle 91
16. X=7652138.7555 Y=4623456.3192
17. X=7652146.0211 Y=4623456.4910
18. X=7652166.9850 Y=4623457.0422
ЛАК 04
a. bulge -0.0033
b. center X=7652180.2129 Y=4622953.9661
c. radius 503.2500
d. start angle 92
e. end angle 91
19. X=7652173.7034 Y=4623457.1740
20. X=7652189.9196 Y=4623457.3838
21. X=7652189.8916 Y=4623466.0506
22. X=7652203.8200 Y=4623464.8500
23. X=7652228.0800 Y=4623461.9900
24. X=7652226.1700 Y=4623480.8800
25. X=7652224.4900 Y=4623490.8700
26. X=7652221.5200 Y=4623509.9500
27. X=7652206.5700 Y=4623574.4000
28. X=7652191.7000 Y=4623565.9100
29. X=7652164.0400 Y=4623549.1300
30. X=7652166.4100 Y=4623535.5900
31. X=7652147.8300 Y=4623530.6900
32. X=7652130.1600 Y=4623527.2500
33. X=7652108.4100 Y=4623524.4800
34. X=7652059.8000 Y=4623519.0000
35. X=7652044.6000 Y=4623517.7500
36. X=7651992.6200 Y=4623512.0600
37. X=7651999.5300 Y=4623492.7100
38. X=7652006.5700 Y=4623468.0400
‡ нај северна точка: X=7652206.5700 Y=4623574.4000
‡ нај јужна точка: X=7651933.5504 Y=4623435.5248
‡ нај источна точка: X=7652228.0800 Y=4623461.9900
‡ нај западна точка: X=7651933.0670 Y=4623438.7386



Целите и/или предлог целите што треба да се постигнат со реализирањето на планскиот документ и дали истите се содржани во акт или документ.

Да ✓
Не

Дали е приложена копија од целите?

Да
Не ✓

Резиме на влијанијата врз животната средина

(Да се определи дали имплементацијата на планскиот документ ќе предизвика значително влијание врз животната средина, потребно е да ги пополните прашањата кои следат подолу како водич за определување на значителното влијание на ефектите врз животната средина, а кои се во согласност со Уредбата за критериумите врз основа на кои се донесуваат одлуките дали определени плански документи би можеле да имаат значително влијание врз животната средина и здравјето на луѓето.)

<p>Потенцијалните влијанија врз животната средина од планскиот документ можат да настанат од:</p> <ul style="list-style-type: none"> Несоодветното управување со генерираниот отпад. Во фазата на функционирање на фотонапонска централа може да се очекува, евентуално дефект или оштетување на опремата од некоја природна непогода, при што потребна е нејзина промена, додека оштетената опрема треба да се откупи од компанија која ќе ја рециклира, а која ќе поседува лиценца за таа цел добиена од Управата за животна средина при Министерството за животна средина и просторно планирање. 	
<p>Веројатноста, времетраењето, фреквентноста и повратноста на влијанијата;</p>	<p>Со реализацијата на планскиот документ ќе се постигне рационално искористување и уредување на просторот. При реализација на содржините во планскиот опфат предвидени со планската документација особено во конструктивната фаза ќе се генерираат емисии во воздухот од градежните активности и од механизацијата, отпад, бучава, вибрации, несакани истекувања и сл. кои може да предизвикаат негативни влијанија врз здравјето на луѓето, воздухот, водата, почвата, биолошката разновидност, пределот и сл. Овие влијанија се оценуваат како можни, локални, повратни и неповратни, краткорочни влијанија.</p>
<p>Кумулативната природа на влијанијата врз животната средина и животот и здравјето на луѓето</p>	<p>Не се очекуваат кумулативни влијанија врз животот и здравјето на луѓето.</p>
<p>Прекугранична природа на влијанијата;</p>	<p>Нема.</p>
<p>Ризиците по животот и здравјето на луѓето и животната средина (пр. како резултат на несреќи);</p>	<p>Опасност од ризици врз здравјето на луѓето или животната средина може да се јават како резултат на несреќи, пожари и хаварии.</p>
<p>Опсег и просторниот обем на влијанијата (географска област и големината на популацијата која ќе биде засегната).</p>	<p>Според официјалните податоци од Заводот за статистика на Република Македонија и последниот Попис на населението од 2021 година, општина Берово брои 10890 жители 4143 домаќинства и 8683 живеалишта.</p>
<p>Потенцијалните економски и социјални влијанија кои би ги предизвикал планскиот документ како што се:</p>	
<p>Поволната географската положба и живописното опкружување, добрите микроклиматски услови, отвореноста на просторот кон далечни пространи видици и добрата диспозиција на локалитетот во однос на сообраќајната поврзаност со општината и пошироко со регионот, одат во прилог на идејата за реализација на овој план. Планирањето и уредувањето на просторот врз принципите на одржлив развој и тоа пред се еколошкиот аспект, економскиот и социјалниот, дозволува концептуално просторот да се третира и добие значење на објект кој користи обновлив извор на енергија.</p>	
<p>Вредноста и ранливоста на областа која ќе биде засегната со донесување на планскиот документ:</p>	
<p>Посебни природни карактеристики или културно наследство</p>	<p>Согласно Студијата за заштита на природното наследство, изработена за потребите на Просторниот план на Република Македонија, на просторот кој е предмет на разработка нема регистрирано ниту евидентирано природно наследство. Според податоци добиени од Министерство за култура - Управа за заштита за културно наследство, констатирано е дека врз основа на доставената и постојната документација на подрачјето на предметниот проект опфат нема заштитени добра, ниту добра за кои основано се претпоставува дека претставуваат културно наследство, со</p>

	<p>напомена дека доколку во процесот на реализација на проектот бидат откриени објекти, односно предмети (целосно зачувани или фрагменти) од материјалната култура на Р.Македонија, изведувачот е должен веднаш да ги прекине работите и да ја извести Управата за заштита на културното наследство, во смисла на член 65 од Законот за заштита на културното наследство (Сл. Весник на РМ бр. 20/04, 71/14, 115/07, 18/11, 148/11, 23/13, 137/13, 164/13, 38/14, 44/14 и 199/14, 104/15, 154/15, 192/15, 39/16, 11/18 и 20/19).</p>
Надминувањата на стандардите за квалитет на животната средина или граничните вредности	<p>Од предвидените плански содржини не се очекува надминување на стандардите за квалитет на животната средина, ниту пак на граничните вредности.</p>
Интензивна употреба на земјиштето	<p>За утврдување на постојната состојба, направена е инвентаризација во рамките на проектниот опфат, при што е утврдено дека опфатот претставува неизградено земјиште. Јужно од локацијата поминува постоен асфалтен пат.</p>
Влијанијата врз областите или пејсажите кои имаат признат статус на национални или меѓународни заштитени подрачја.	<p>Нема.</p>
<p>Објаснете го степенот до кој планскиот документ поставува рамка за спроведување на проекти и други активности, во однос на локацијата, природата, големината и условите за работа или според одредувањето на ресурсите:</p> <p>Со Урбанистичкиот проект се создаваат предуслови за развој на локалната економија и ефектуирање на даночната обврска на сопствениците за плаќање данок на имот што претставува значаен извор на приход на локалната самоуправа. Овој приход мултиплицирано ќе овозможи зголемување на фондовите на општината и развој на повеќе дејности од нивна надлежност со што ќе се овозможи посредно повисок степен на задоволување на потребите и зголемување на квалитетот на услугите кои што локалната самоуправа ги дава на своите граѓани.</p> <p>Целта на изработката на овој план е создавање услови за организација и ефикасно користење на просторот, обезбедување стабилност во снабдување на електрична енергија, односно одржливо производство на енергија, отварање нови работни места, подобрување на квалитетот на воздухот, намалување на стакленички гасови, зголемување на енергетската ефикасност.</p> <p>Имплементацијата на планскиот документ со својата намена за користење на обновливи извори на енергија е во насока на реализација на генералните цели на одржливиот развој преку намалување на вкупните емисии во воздух од производство на електрична енергија на конвенционален начин. Со правилно планирање и проектирање и добра анализа на влијанијата, предвидената активност во својата оперативна фаза нема да претставува значителен товар врз животната средина.</p>	
<p>Објаснете ја околината во близина на проектот односно активноста која се планира да се спроведе со планскиот документ од аспект на можни влијанија врз животната средина. (пр. планот предвидува изградба на резиденцијални објекти во близина на индустриска зона, објаснете дали индустриската зона ќе има влијание врз животната средина на планираните резиденцијални проекти):</p> <p>Во близина на планскиот опфат нема резиденцијални објекти.</p>	
<p>Објаснете ја важноста на планскиот документ за вклучување на аспектот на заштита на животната средина особено во поглед на промовирањето на одржливиот развој: (Да се наведе дали обемот на планскиот документ придонесува кон одржливоста и намалување на еколошките проблеми. Пр. еден инфраструктурен план може да има поголеми влијанија врз животната средина отколку некој образовен план на наставните планови)</p>	

Преку одржливиот развој ќе се создадат услови за планирање на организиран простор за градба кој ќе биде реализиран и ќе претставува нов циклус во развојот на економијата и стопанството, а во исто време ќе допринесе и за заштита на животната средина. Од аспект на одржливост, донесувањето на планот позитивно ќе влијае врз:

- Привлекување на нова работна сила и вработување, намалување на сиромаштијата;
- Допринос во локалната и национална економија.

Кои еколошки проблеми се релевантни за планскиот документ. Опишете зошто истите се релевантни и опишете ја нивната природа и сериозност.

(Објаснете ги проблемите кои спроведувањето на планскиот документ може да ги предизвика или да доведе до нивно зголемување, проблемите кои може да го забават неговото спроведување, како и проблеми кои спроведувањето на планскиот документ може да ги реши или намали.)

Неправилно управување со отпадот може да доведат до загадување на животната средина и здравјето на човекот.

Објаснете како планскиот документ кој е предмет на разгледување е поврзан со друг/и плански документ/и во хиерархијата на планирање. Наведете го називот на тој/тие плански документ/и и наведете ги клучните влијанија на тие плански документи врз животната средина. Определете ги разликите во клучните одлуки што се носат со предметниот плански документ и другите плански документи кои биле или ќе бидат предмет на оцена.

Овој план е поврзан со:

- Просторен план на РМ;
- Национален план за управување со отпад;
- Национална стратегија за економски развој на РМ 1998;
- Национална стратегија за одржлив развој;
- Втор национален еколошки акционен план на РМ;
- Стратегија за подигање на јавната свест во животната средина;
- Стратегија за мониторинг на животната средина.

Доколку потенцијалните влијанија на клучните одлуки во планскиот документ веќе биле предмет на оцена или веќе биле разгледани во други плански документи во некоја поранешна фаза, резимирајте ги главните заклучоци на таа оцена и како тие заклучоци се користени во процесот на одлучување. Опишете дали претходно спроведената оценка е направена согласно најновите сознанија за влијанијата врз животната средина со цел да може истата да се користи во процесот на усвојување на постоечкиот плански документ.


Опфатот не бил разгледуван во друг плански документ и за истиот нема претходно спроведено стратесиска оцена.

Доколку потенцијалните влијанија од клучната одлука во овој плански документ ќе биде оценета во некоја подоцнежна фаза на планирање на пониско ниво, наведете како ќе обезбедите влијанијата што се утврдени во оваа фаза на донесување на планскиот документ да се земат во предвид при носењето на одлуката во подоцнежната фаза (пр. се спроведува стратесиска оцена на урбанистички план во кој се предвидува изграба на објект кој подлежи на постапка на оцена на влијанието врз животната средина).

Согласно Законот за животна средина и Уредбата за определување на критериумите врз основа на кои се утврдува потребата за спроведување на постапката за оцена на влијанијата врз животната средина потребно е да се утврди потреба за спроведување на постапка за оцена на влијанието на проектот врз животната средина. Потребата од оцена на влијанијата врз животната средина ја донесува Органот на државната управа надлежен за работите од областа на животната средина. Согласно Законот за животна средина, како и Законот за заштита на природата, правните или физичките лица кој вршат дејности или активности кои не спаѓаат во проектите за кои се спроведува постапка за оцена на влијанието врз животната средина се должни да изготват Елаборат за заштита на животната средина, со цел да се оцени влијанието на дејностите или активностите врз животната средина, пред да започнат со

спроведување на проектот и истиот да го достават до органот надлежен за одобрување на спроведувањето на проектот.

Овој проект слаѓа во Уредбата за изменување на уредбата за дејностите и активностите за кои задолжително се изработува елаборат, а за чие одобрување е надлежен органот за вршење на стручни работи од областа на животната средина Прилог 1, точка V-Енергетика, потточка 5-Електрани кои користат обновливи извори на енергија (сонце, ветер, биомаса, биогаз, геотермална и др) со моќност до 200 MW.

ИЗЈАВА	Изјавуваме дека податоците дадени во овој формулар се точни, вистинити и комплетни.
Функција, име и презиме и потпис на лицето кој го носи планскиот документ во име на органот	Министер Благој Бочварски 
Бр. <u>21-2385/6</u> Датум: <u>14.10.2022</u> година Место: Скопје	М.П.